

LA SEO de Palma de Mallorca



Misviajess



23-5-2016



La visita de la catedral La seo de Palma, es una colosal edificación donde algunas de sus medidas son colosales y un reto de su edificación. Todo en el es grandioso, su nave, su rosetón, el mayor de las catedrales góticas europeas, la altura de 44m, en total son 160.000 m2.

<http://misviajess.wordpress.com/>



Croquis itinerario visitas, plano empleado de un folleto de Turismo del Ayuntamiento.



Datos para organizarse con anticipación al viaje:

- Ayuntamiento de Palma de Mallorca, ☎ 971 225 900 www.palmaddemallorca.es
- La Seo, Catedral de Palma, Plaza Almonia s/n – 07001 Palma de Mallorca ☎ 902 022 445 € 7€ € E L>V de 10 a 15, 15, Sábado de 10 a 14, 15 h. Domingos y festivos Culto: Lunes - Viernes 9 h. Sábados 9 y 19 h. Domingos y festivos 9, 10:30 (Misa Conventual), 12 y 19 h. info@catedraldemallorca.org <http://www.catedraldemallorca.info>
- Museo de la Catedral, Calle del Palacio Real, 29 – 07001 Palma de Mallorca ☎ 971 723 130 noviembre-marzo: 10 a 15:15h. Domingos y festivos
- Oficina de Turismo, Palma de Mallorca, Plaza de la Reina, 2 -- 07012 Palma ☎ 971 173 990
- Oficina de Turismo ,Parque de la Mar Sin Calle Parque de la Mar, -- 07001 Palma ☎ 902 102 365



Palma es una de las ciudades más acogedora y cosmopolita por sus habitantes, y el plus que portan sus miles de visitantes que te encuentras con ellos en infinidad de sitios. Estamos en el corazón del Mediterráneo, y en una isla llena de contrastes, aunque los primeros días los dediquemos a su capital, hay infinidad de propuestas, para tomar un coche de alquiler, o con los transportes públicos. Y algunas de ellas transmitiremos.



① *Una playa en la zona de Cala Mayor.*

Ahora vamos con la historia para comprender algunas de las visitas y en los momentos que se realizaron la influencia que tuvieron.

Por la isla han pasado diferentes culturas hasta llegar a la invasión árabe, que la llamaron Madina Mayurqa, fue conquistada por el rey aragonés Jaime I El Conquistador, en la expansión de la Corona de Aragón.

Por lo tanto en el centro histórico de la isla vamos a encontrar algunos monumentos medievales, además de su trazo con calles estrechas, y que en los trayectos que realizamos hoy será una curiosidad, las numerosas veces que pasaremos y visitaremos en días sucesivos.



① *Vista nocturna del Parque del mar con la catedral a la derecha.*

Y como no, en el trayecto veremos los colmados y tiendas de comestibles con los productos regionales desde sus sabrosa “Sobreasada”, hasta su dulce exportado por los turistas a la cinco continentes como es la “Ensaimada” ese dulce de forma espiral, con o sin relleno, sin olvidar su embutidos. Pero una forma de degustar su gastronomía, es en la infinidad de establecimientos hosteleros desde el restaurante de alto “mantel” o en cualquier otro más humilde, o en cualquier de los Cellers (antiguas bodegas). Donde los pescados, las paellas... desde el más sencillo pan con tomate... al tumbet.

En los monumentos de Palma predomina el gótico levantino, como veremos también en su catedral.

Situada frente al palacio en la plaza Almonia s/n



Es de los S. XIV-XVI, (se inició en 1229 tras la conquista de la isla por la Corona de Aragón y se inauguró en 1346) con posteriores intervenciones y en diferentes estilos. En su última reforma participó Antonio Gaudí.



1 Comenzamos observando primero todo el exterior del templo, por el lado del Evangelio. 2 Junto a la torre tenemos el Museo Diocesano. Esta es la Casa de la Almoína (la limosna) Y también alberga el Archivo Capitular de Mallorca. Se construyó entre 1594 y 1601. 3 Puerta de la Almoína es de 1498, la más reciente. Con dos puertas de arcos rebajados y en su tímpano desnudo delate esta la estatua de la Inmaculada Concepción



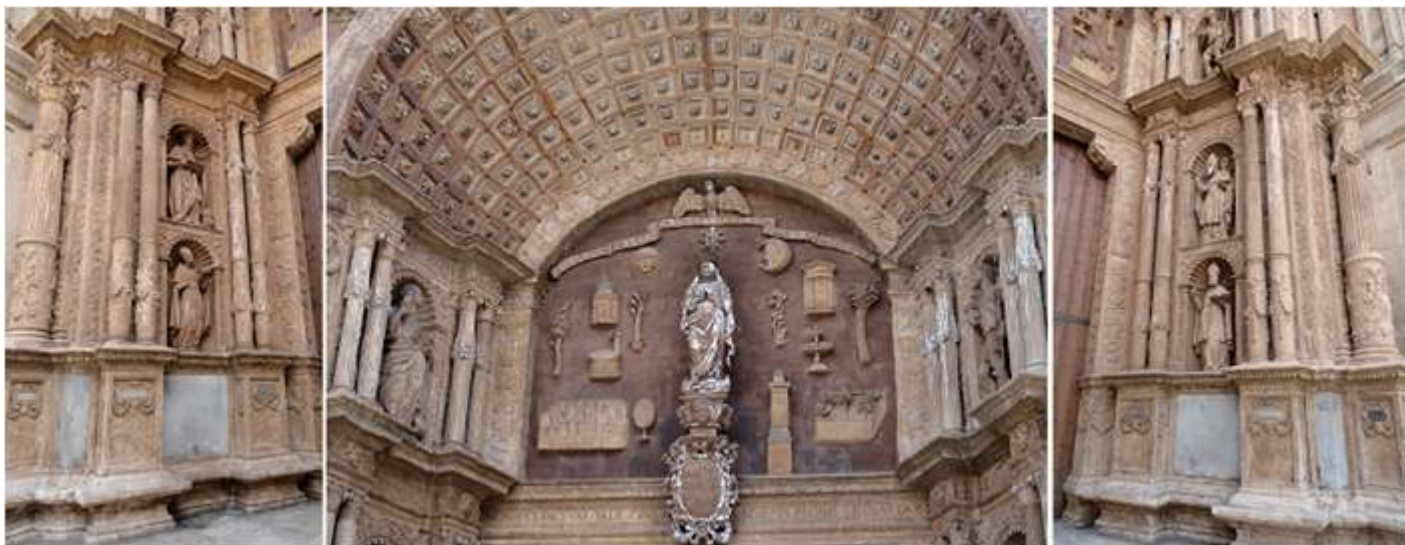
1 Contra fuertes de este lado del Evangelio. 2 Y las gárgolas con seres mitológicos o fantásticos. 3 Aquí vemos un animal con pechos descomunales. 4 Y en esta un león, el muestrario que hay de ellas son diferentes. 5 La parte superior del campanario que esta junto a la puerta del Evangelio.

Continuamos viendo su exterior y con detenimiento en su puerta Mayor.



1 Lateral que da a la plaza de la Seo 2 Detalle la torre de la izquierda de la fachada principal. 3 La fachada está dividida en tres partes por cuatro torres adosadas. Los dos centrales de estilo neogótico se ejecutaron en la segunda mitad del S. XIX. 4 Puerta principal.

Esta portada fue realizada a expensas del obispo de Mallorca el Dr. Juan de Vich y Manrique iniciada en 1592 y dispuesta con tres niveles. El mainel o parteluz divide la puerta en dos. Sobre el tímpano esta la imagen de la Inmaculada rodeada de símbolos marianos, y estuvo policromada, de la que quedan aún mínimo resto. Este conjunto del fondo del tímpano es la representación descrita en el Apocalipsis 12.1 “Apareció en el cielo una señal grande, una mujer envuelta en el sol, con la luna debajo de sus pies, y sobre la cabeza una corona de doce estrellas”



① Lateral izquierdo con dos hornacinas. Con San Jerónimo arriba y San Gregorio abajo, y San Juan Evangelista y el la opuesta San Juan Bautista. En el frontal sobre el escudo (de Dr., Juan de Vich y Manrique, obispo de Mallorca y mecenas de este portal) del dintel de la puerta la estatua de la Virgen y en fondo del tímpano con bastante relieve un conjunto de atributos a izquierda y derecha, el sol, la luna, azucenas, rosas, estrella, lirio, palma, pozo, fuente, torre de marfil, puerta del cielo... ② Parte superior de la abocinada portada por un arco festoneado, en la hornacina izquierda San Juan Evangelista y el la opuesta San Juan Bautista. En el frontal sobre el escudo (de Dr., Juan de Vich y Manrique, obispo de Mallorca y mecenas de este portal) del dintel de la puerta la estatua de la Virgen y en fondo del tímpano con bastante relieve un conjunto de atributos a izquierda y derecha, el sol, la luna, azucenas, rosas, estrella, lirio, palma, pozo, fuente, torre de marfil, puerta del cielo... ③ Y el lateral derecho con San Agustín arriba, y San Ambrosio abajo.

En las jambas de la puerta aparecen grutesco, trofeos militares, mascarones... y unos medallones en la parte inferior con San Pedro, la cara de Jesucristo, San Pablo ... En ella se muestra una clara influencia italiana.

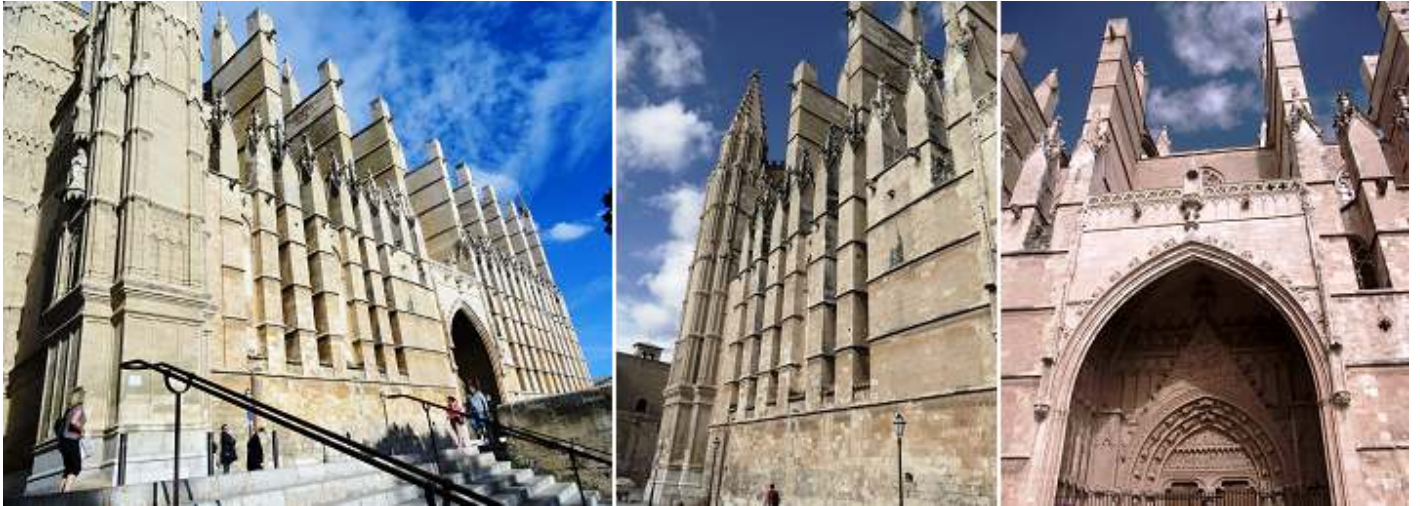
Esta portada se finalizó en el año 1601 y ha sido restaurada recientemente en el 2003. Conocida como La Seo o La Seu (así se llaman las catedrales en la Corona de Aragón).

Todo en ella es grandioso, su nave, su rosetón, el mayor de las catedrales góticas europeas, la altura de 44m, en total son 160.000 m².



① En la parte superior de la fachada la estatua de la Virgen de la Ascensión, esta parte se restauró debido al terremoto de 1851 cuando se remató con esta imagen en 1886. ② Un gran rosetón sobre la portada con unas vidrieras que describe un calidoscopio. ③ Torre lateral derecha de cinco cuerpos. ④ Otra imagen de la fachada desde el Mirador.

Su construcción al iniciarse por su cabecera en el año 1300, sobre la mezquita que paulatinamente se iba derribando a medida que avanzaban las obras quedando derribada en 1386. Continuamos ahora con la fachada del Mirador, que es la principal.



- ① Lateral epistolar a la fachada del mirador, se aprecian los robustos contrafuertes que se levantan casi hasta la altura del templo.
- ② La portada del Mirador está alojada en un arco apuntado.

El portal del Mirador, en la fachada que mira al mar es la puerta principal de la catedral.



- ① En la parte inferior del tímpano está representada la Santa Cena. En los extremos hay dos sirvientas.







- ① Su portada con tres arquivoltas e, el tímpano en la parte superior estaba representado la Trinidad de la que solo queda la imagen del Padre Eterno, habiendo desaparecido parte de la cruz y en la que estaría el Hijo crucificado (solo queda su mano) y en el otro

lado estaría el Espíritu Santo. En los extremos unos ángeles turiferarios. En la primera arquivolta ocho profetas y patriarcas... Moisés, Jacob, David, Salomón... y en la segunda ángeles... con instrumentos musicales como el salterio, la viola de arco, el rabel, San Miguel, San Rafael y Tobías,... etc. 

Esta portada del Mirador o de los Apóstoles, con un profundo pórtico. No se sabe su inicio pero hay datación de que en 1389-1394 se estaba construyendo en ella por Pedro Morey, continuó Pere de San Juan entre 1396-1401 y Guillermo Sagrera entre 1420 y 1447. En esta portada fue promotor el obispo mallorquín Antonio Galiana †1375, trazada por Pere Morey (1380-1384) con estatuas de Guillen Sagrera.






 En la parte central del segundo plano del tímpano del Santo Padre con la cruz (solo queda un brazos de ella que sostiene con su mano izquierda).  Jesucristo presidiendo la mesa de la Santa Cena y reclinado sobre él, San Juan.  Detalle del lateral izquierdo bajo doseletes las esculturas del apostolado.  Otro del lado derecho junto a la puerta. En la parte del Mirador hay grabados dos grafitos del *Árbol de la Ciencia* Juliano.

En el año 1900 se apreció que estado de este portal y los torreones tenían un estado ruinoso, comenzando las obras apuntalando los contrafuertes en 1902 y restaurándolos en 1903, en 1909 se retiró al museo la Virgen del parteluz, y se decidió hacer una copia y se colocó en 1917.

Esta portada se restaurándose entre los años 2002 y 2005. Continuamos hasta llegar a la cabecera de la catedral. Continuamos con esta catedral en gótico levantino construida en frente de la bahía de Palma, junto a la antigua muralla árabe.



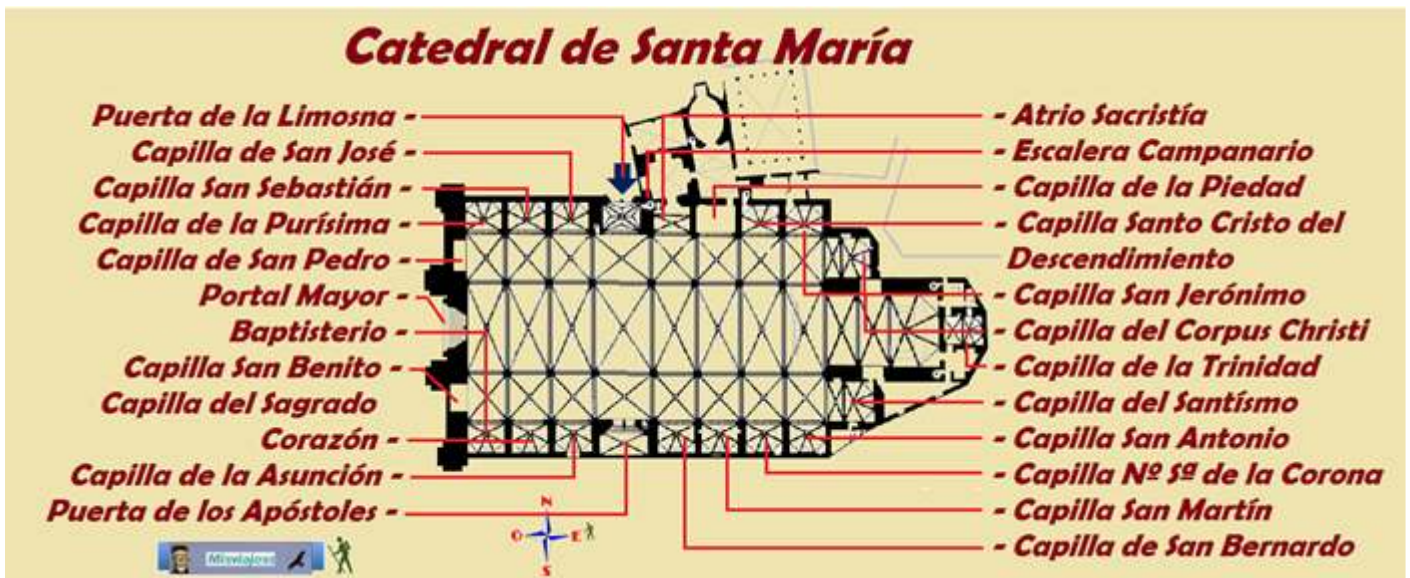
 Gruesos y altos contrafuertes  Parte donde comienza la cabecera.  Gárgola con la imagen humana con alas.  Esta representa un animal con forma de águila.

Su interior compuesto por tres naves (a los 30 años de iniciar su construcción, se transforma su plan con la tres que vemos hoy). Sin girola ni crucero, una planta de salón.



❶ Figura humana de un anciano, algo fragmentada, y un arbotante de los contrafuertes. ❷ Esta parte de la cabecera se identifica con la parte superior de la portada de los pies del templo. El rosetón con un diámetro de 13,8m es el rosetón que esta encima del altar Mayor. ❸ Las torres y la parte superior de la nave central.

Y nos decidimos a entrar al templo. Por la puerta de la Limosna (Almoína).



❹ Croquis de la Catedral de Santa María.

Nada más ingresar en el templo continuamos por el ala del Evangelio hacia la cabecera. La primera capilla es la de la Piedad a mano izquierda.



❶ Nave del Evangelio por la que hemos entrado ❷ Capilla de la Piedad, Pintura que representa la Virgen de Lluç, patrona de Mallorca. En el intradós del arco que da acceso a la nave lateral está la losa funeraria de Guillem Sagrera, ❸ Retablo con la imagen de la Piedad en la hornacina central. Construido en 1689. ❹ La capilla tiene un doble acceso a sus lados que comunica con la Sala Capitular.

En esta capilla de la Piedad, Barroca se encuentran en su muros un total de 33 pinturas y el intradós y extradós del arco.



❶ Siete pinturas en el lateral de la izquierda ❷ Detalle de esta capilla radial con un gran arco escarzano. ❸ Y otras tantas en el lado derecho.

En esta capilla se encuentra una de las escalas diseñadas por Gaudí.



❶ Al fondo la Capilla del Corpus Christi. ❷ El órgano Mayor esta sobre la capilla de la Piedad. ❸ Órgano de Gabriel Tomás 1797.

La Capilla del Santo Cristo del Descendimiento, antes de Santa Cecilia) tiene el retablo de Giuseppe Dardamon y Joan Deiá, con las pinturas de Guillén Mesquida.



❶ Sepulcro del Hermano Julia Fontirroig. Bajo un doble arco, su cuerpo esculpido esta en el frontal del sepulcro. ❷ Retablo con Santa Cecilia con los Ángeles en el ático, en el centro por cuerpo de Jesús, y las esculturas de izda. A dcha. San Raimundo, San Blas de Sebaste, San Nepomuceno y San Bruno, y abajo el martirio de Santa Cecilia. ❸ Sepulcro del obispo Arnau Mari de Santacilia, en estilo plateresco con la figura en el lecho sobre el mismo, 1461. ❹ Sepulcro del obispo Miguel Salva sobre un lecho encima del sepulcro y su escudo en el muro sobre el mismo.



❶ Los púlpitos son obra del escultor Juan de Sala en 1529. ❷ Retablo de la Capilla cabecera de la nave del Evangelio del Corpus Christi. ❸ Landa sepulcral de 1916. ❹ Landa de Antonius Fuster Asalas?

Desde la nave nos adentramos en la capilla de San Jerónimo. Con un retablo atribuido a Gaspar Oms de 1602.



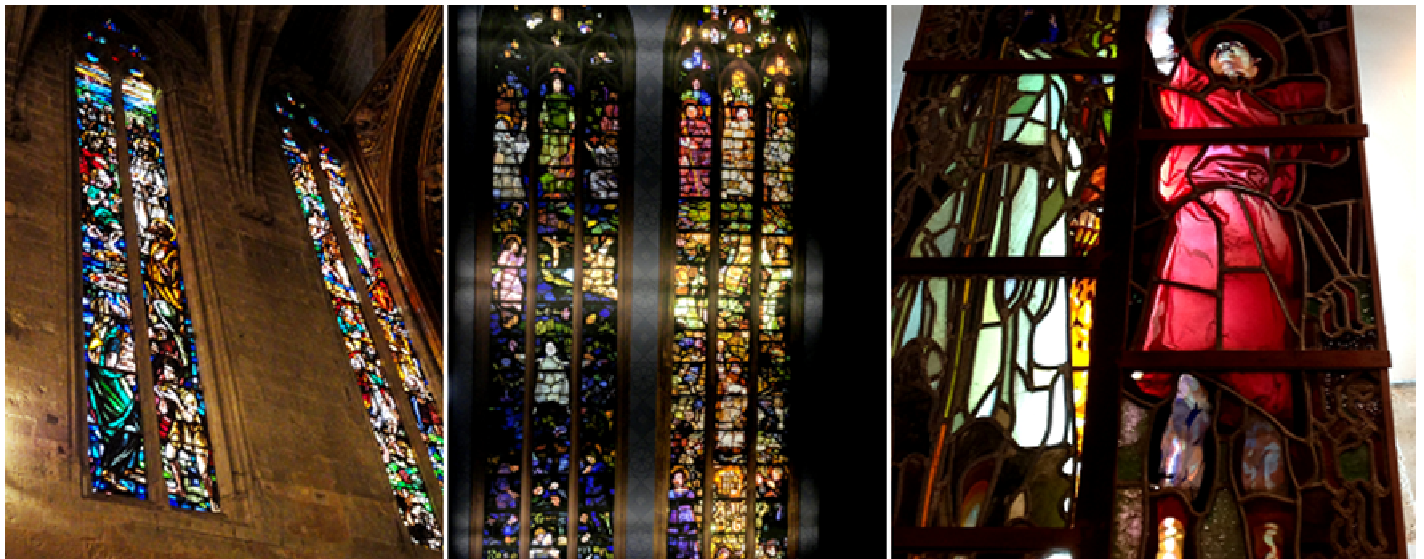
❶ Sepulcro del Marqués de la Romana (Pedro Caro y Sureda héroe de la Guerra de la Independencia) esculpido por José Antonio Folch y Ramón Belari mandado construir por las Cortes de Cádiz. ❷ Retablo con San Jerónimo ermitaño en ático, igualmente en la hornacina. ❸ Sepulcro del obispo Ramón Torrelles fallecido en 126, en el frontal del mismo está en posición yacente y en su tapa tres calaveras.

En la cabecera de la nave del Evangelio esta la capilla del Corpus Christi.



❶ El retablo del Corpus Christi se inició en 1626 por Jaume Blanquern. ❷ Cuerpo central del retablo de iconografía barroca. ❸ En la hornacina de la calle central se encuentra la Santa Cena, con realismo y profundidad de su mesa y los apóstoles.

Los vitrales de las naves laterales tienen escenas del Antiguo y Nuevo Testamento.



❶ Algunos ejemplos de las vidrieras. ❷ - ❸ Para llenar de luz la capilla Real, Gaudí concibió una iconografía centrada en la imagen de la Virgen María, pero solo se llegó a realizar el rosetón y los vitrales de la Reina de las Vírgenes y el de la Reina de los Confesores. Confeccionó un sistema, que es la yuxtaposición de tres cristales de colores y de distinto grosor, entre espaciados, y con un cuarto cristal que matiza el color, para ganar en efectos hasta ahora no conseguidos.

A lo largo del templo hay una sucesión de panteones sepulcros y laudas sepulcrales de distintos siglos.



❶ Lauda sepulcral en esta capilla de 1472 situada en un lateral de la capilla del Corpus. ❷ Crucería de la nave central. ❸ Detalle de las bóvedas en las tres naves.

Nos pasamos a la cabecera del templo, para continuar la visita.



❶ Panorámica del templo desde la cabecera.

En la capilla Real o altar Mayor se encuentra la sillería del coro, compuesta por 110 sillas de nogal, talladas en 1514 posiblemente por Felip Folló y continuadas por Juan de Sala.



❶ Lateral del presbiterio del Evangelio. ❷ Detalle de esta balconada del coro, debajo los asientos son de mármol con incrustaciones oscuras. ❸ Y en la parte opuesta epistolar en mismo tramo.



❶ Detalle de la cabecera de la nave central con el altar Mayor y sobre el mismo el famoso rosetón por su gigantesco tamaño. ❷ En el centro del altar Mayor esta baldaquino que realizo Antonio Gaudí, es una corona heptagonal colgada de las bóveda, y es el símbolo del Espíritu Santo ❸ El altar mayor esta soportado por pilares de época bizantina y románica. Las imágenes laterales son Santiago, San Juan bautista, San Juan evangelista, Santa Eulalia, Santa María Magdalena y Santa Bárbara

La capilla Real o presbiterio es del S. XIV en el cual está la Virgen de la Seo de Pedro Morey, ca. 1350 (*), altar Mayor consagrado en 1346, baldaquino de Antonio Gaudí 1912, imágenes laterales del S. XIV.



❶ En la cabecera apreciamos a ambos lados la sillería del coro de madera de nogal. Este coro estaba en el centro de la nave.



1 Cabecera del templo donde se aprecian los rosetones de las tres naves. 2 Detalle en primer plano del baldaquino. 3 Virgen con un torreón. 4 Detalle del enganche del baldaquino.

A ambos lados del presbiterio y del altar Mayor esta la trasladada sillería gótica que existía en el centro de la nave, y Antonio Gaudí realizó a partir de 1901.

Además de esta actuación A. Gaudí realizó otras en el templo, como el traslado del retablo barroco que había en el presbiterio llevarlo a la capilla de Santa Catalina, y el retablo gótico que colocó tras la puerta del Mirador o de los Apóstoles, entre otras actuaciones.



1 - 2 Dos muestras de la sillería del coro.

3 Cristo de cerámica sobre el baldaquino. 4 Santo Cristo junto al altar.



1 Parte central del baldaquino. 2 Tras el altar se divisa la Virgen de la Seo. 3 Imagen lateral. 4 - 5 Púlpito en mármol 1529-1530.

Continuamos en la cabecera de la Epístola, pues las visitas a las capillas tras el altar no son visitables (de la Trinidad). Y dentro de esta estructura gótica se encuentra el mural creado por Miguel Barceló en 2001-06.



1 - 2 - 3 Tres secuencias de la capilla del Santísimo Sacramento. Compuesto por altar, ambón, silla presidencial y dos bancos para el coro ferial completan su obra. A los pies de la cerámica de Miquel Barceló, descansan los restos del infante Pagà (1314 - 1349) v hijo natural del Infante Fernando y hermanastro de Jaime III. 4 Detalle del alta de la capilla con El Sagrario abierto.

Delante de la capilla junto a su reja se encuentran algunas laudas sepulcrales...



1 Lauda sepulcral de Jaime Aledi--? 1817. 2 Lauda sepulcral de Sebastián Socias, canónigo y de su familia 1817. 3 Lauda sepulcral de Joan Anglés? 1660? 4 Parte posterior del coro hacia la nave de la Epístola.

Continuamos, a nuestra izquierda está la capilla de San Antonio, esta edificada en el S. XVI, realizada por Guillem Sagrera. Su lápida funeraria está en un muro de acceso a la capilla.



1 Lateral izquierdo de la Capilla de San Antonio con una lauda sepulcral 2 Retablo de la capilla de los años 1714 y 1720. 3 Detalle del lateral derecho. 4 Imagen de las naves en la parte opuesta a la que estamos.

A continuación tenemos la capilla de la Virgen de la Corona, construida en el S. XV. Ha tenido otras denominaciones anteriormente. Con un retablo barroco de madera dorada y la cierra con una reja con elementos dorados, y el sepulcro gótico de Antoni Galiana.



❶ Conjunto escultórico de la Dormición de la Virgen en el centro de la misma del S. XV. ❷ Retablo barroco de tres calles en madera dora dorada y basamento de mármol. En el centro el cuadro de La Dolorosa contemplando la Corona de Espinas. ❸ Sepulcro gótico de Antoni Galiana, octavo obispo de Mallorca (1363-1375). ❹ Detalle lateral de sus vidrieras.

La catedral tiene repartida infinidad de sepulcros y laudas tanto en las capillas como en el suelo de las naves.



❶ Reja de la Capilla de la Virgen de la Corona. ❷ Landa sepulcral de Margarita Calleja y los suyos. ❸ Landa sepulcral de Joan Varell Notari y los suyos, 1686. ❹ Detalle de la parte central de reja.

Continuamos por la nave epistolar con la capilla de San Martín de Tours, se realizó en el S. XIV, y su retablo barroco es obra del escultor Francisco Herrera 1723- 1739.



❶ Esta capilla está cerrada con una sencilla reja. ❷ Detalle del retablo barroco de san Martín de Tour montado a caballo y con el gesto de partir la mitad de su capa a un peregrino. En el retablos se encuentran las imágenes de María con Jesús, Santo Tomás de Aquino, San Pedro de Alcántara, San Buenaventura, San Luis de Beltrán, San Vicente Ferrer y San Francisco de Borja. ❸ Lateral de la capilla con el arco que comunica con la lateral anterior y un Santo Cristo Crucificado. ❹ Imagen frontal del otro lado de la nave con la capilla de la Piedad.

Nos sucede la capilla de San Bernardo de Claraval, con escenas de la vida del santo, en las cinco calles de su retablo. Es del S. XIV y se restaura por un incendio en el S. XX, del escultor Tomás Vila, 1921.



❶ Capilla de San Bernardo. ❷ Retablo neo gótico de San Bernardo realizado en alabastro, contiene las estatuas de los doctores de la Iglesia y unas treinta de santos y santas cistercienses. ❸ Lauda sepulcral sin identificar. ❹ Lauda sepulcral del obispo Bernardo Nadal Crespi.1818.

Llegamos al centro de la nave y donde se encuentran las puertas del Mirador en lado epistolar, y la de la sala capitular.



❶ Panorámica del centro de la nave en lado del Evangelio, con la puerta en centro de la sala Capitular, y el Museo de la Catedral.



❶ Pila de agua bendita de mármol con taza en forma de copa con base hexagonal sobre un fuste torneado de cuatro lados sin basa, en el lateral de la Puerta del Mirador y también llamada de los Apóstoles. ❷ Lauda sepulcral de Cathalina Lean Payes y de Jaume Capo. ❸ Lauda sepulcral de Polla Norval, R. León Ardite..... 1733. ❹ Puerta del Mirador con el retablo gótico del S. XIV.

En la parte interior de la puerta del Mirador está colgado sobre unas robustas ménsulas el retablo gótico, de Pedro Morey de mediados del S. XIV, con escenas de la Vida del Señor y de la Virgen María en la predela.



❶ Retablo gótico de siete calles y dos pisos. ❷ Encuadre del centro de la predela del retablo con las imágenes de, La Adoración de los Reyes Magos, la Dormición y Sunción de la Virgen María y la Resurrección del Señor. ❸ Pila de agua bendita de mármol de taza muy plana con callones excavados en su base, con un fuste torneado y con motivos decorativos en relieve, sobre una basa cuadrada, está situada a la altura de la puerta del Mirador junto a la columna de la nave central.

Llegamos a la Capilla de la Asunción de la Virgen, también se llama de la Virgen de la Grada, se inició en 1407



❶ Reja realizada en 1592 de la Capilla de la Asunción de la Virgen, se le conocía en 1407 como capilla de las Once Mil Vírgenes ❷ Con u retablo de tres calles, y un lienzo de la Virgen del Carmen, por lo que también tiene esta denominación esta capilla. ❸ Talla de la Virgen con el Niño. ❹ Detalle del retablo barroco, dorado en 1665 por Damián Cremades.

En la siguiente capilla (actualmente en obras), la capilla del Sagrado Corazón de Jesús (segunda del lateral derecho) tenemos los sepulcros de Beatriz de Pinós y de Pere Joan Llobet, dos lulistas del siglo XV defensores de Ramón Lluill. Se inicio en 1407 a expensas de los Jurados de Mallorca.



❶ Sepulcro de Beatriz de Pinós, lulista (defensor de Ramón Lluill) del siglo XV. ❷ Sepulcro de Pere Joan Llobet, lulista del siglo XV. ❸ Landa sepulcral de _NTOMUSI? _ _ ENEQUI? Canónigo 1811

Y llegamos a pie de la nave con la capilla de San Benito, y haciendo ángulo con la del baptisterio.



❶ Sepulcro de Benet Panielles obispo, 1730-1743 a la izquierda de la capilla. ❷ Retablo de tres calles atribuido a Andrés Carbonell, ca. 1738 dispone de dos cuerpos más ático. En el cuerpo superior hay una Virgen de los Navegantes. ❸ Sepulcro de Patricio Lawles Brien, de origen irlandés y fallecido en 1739, fue capitán general de Balears y ordenó que en vida construyeran su sepulcro en esta capilla. ❹ Detalle de la capilla con su reja.

Este espacio a los pies del templo lo ocupaba el antiguo claustro catedralicio que existió en el S. XIV, y tras la ampliación del templo dio paso a la fachada en el S. XVI. El baptisterio se realizó entre 1790 y 1794



❶ Baptisterio de estilo neo clásico a los pies del templo junto al portal Mayor. ❷ Capilla decorada con los bautismos de San Juan, de Clodoveo y de Cornelio, además de las yeserías policromadas. ❸ Pila de mármol marrón jaspeado forma acampanada y ovalada sustentada sobre patas de garras con forma de sarcófago, sobre su exterior tiene una decoración de guirnalda adosadas en bronce con un cubierta decorada con incrustaciones metálicas doradas y un Agnus Dei sobre la mima, adosada a la misma hay una pila pequeña, todo sobre un estrado. ❹ Nave de la Epístola desde los pies del templo.



❶ Pila de agua bendita de mármol jaspeado marrón con taza plana y bajo su borde gallones excavados con un fuste torneado redondo y basa cuadrada, situada en la primera columna de la nave en el lado epistolar. ❷ Tapices. ❸ Portal Mayor. ❹ Lado dcho.

Tras el baptisterio, nos trasladamos a recorrer las capillas que nos quedan en el lado del Evangelio, antes de entrar en el Museo.



❶ Nave central desde el portal Mayor. ❷ Pila de agua bendita de mármol jaspeado crema, muy similar a la otra opuesta, con taza plana, y bajo su borde excavado con gallones, con fuste redondo torneado, y una basa cuadrada, está en el primer pilar de la nave del Evangelio con la nave central. ❸ Capilla de San Pedro a los pies de la nave del Evangelio. ❹ Capilla de la Inmaculada Concepción.

Otra de las capillas del antiguo claustro es la de la Inmaculada Concepción terminada en 1574. Atribuida a Juan Bautista de Aragón 1740-1742. Y la siguiente es la de San Sebastián.



❶ En esta capilla esta la Patrona de Mallorca, desde el año 1643. ❷ Es un retablo de tres cuerpos y en el central es la talla de la Virgen. ❸ Lauda sepulcral de Sebastián Pieras 1729. En el suelo ante esta capilla. ❹ Capilla de San Sebastián, hallamos una estatua del beato Ramón Llull, obra de Juan Muntaner 1712-1754 en el lateral derecho sobre la columna.



❶ Escultura de San Sebastián del escultor Juan Muntaner. ❷ Nave del Evangelio. ❸ Lauda sepulcral de Juan Payeres canónigo, 1819. ❹ Capilla de San José.

Y llegamos a la última la capilla de San José, de Guillem Galmés y Pedro Llorenc 1885-1888, donde está la imagen de Santiago el Mayor.



❶ La capilla de San José, esta colateral a la puerta de la Limosna. ❷ Con un retablo neo gótico donde están las imágenes de su titular la de Santiago y a la derecha Santa Teresa de Jesús. ❸ Detalle del cierre de la reja.


(*) (Pág. 27) En la Capilla de la Trinidad, en el presbiterio, y es el Mausoleo Real, se encuentran los sepulcros de los reyes soberanos de Mallorca, Jaime II y a su lado Jaime III. Los sepulcros, instalados hacia 1950, son obra de Federico Marés. En esta parte también está la Cátedra Episcopal dentro de un arco gótico coronado por un frontón.



❶ Cátedra Episcopal. ❷ Detalle del arco de la cátedra ❸ Landa sepulcral de Guillem Sagrera, se corresponde a un vaso familiar que posiblemente obró el propio Sagrera, ya que la inscripción lleva la fecha de 1432 que podría coincidir con la muerte de algún hijo o de su primera mujer, lo que explicaría la obertura de la tumba familiar. En la Capilla de Él Santísimo.

A continuación visita en el Museo catedralicio.



El museo sacro de la catedral. Los domingos y festivos . Se puede acceder desde el templo o desde la Casa de la Limosna, junto al portal del mismo nombre y bajo la torre del campanario.

Si tomamos la entrada desde el templo atravesamos la delicada puerta del coro que se traslado desde el centro del templo cuando este fue desmontado y trasladado por Antonio Gaudí al presbiterio.



1 Pila de agua bendita de taza semiesférica de mármol con gallones excavados en su base y encastrada en el muro de entrada a la antigua sacristía en el lado izquierdo. 2 Este era el portal de acceso al coro de 1526-1528, aquí ahora colocado.. 3 Templo. Pila de agua bendita de taza semiesférica de mármol con gallones excavados en su base y encastrada en el muro de entrada a la antigua sacristía en el lateral derecho muy similar a la anterior. 4 Limosnero no muy corriente en los templos, para Tierra Santa.

En este interesante museo de arte sacro vamos a encontrar tres salas que destacan por su contenido: La propia sala de la antigua Sacristía “del Vermells” de principios del S. XV, la Sala Capitular gótica antigua atribuida a Guillem Sagrera con bóveda de crucería, y la Sala Capitular barroca proyectada en 1696 y terminada en 1701.



1 En un lateral el Árbol de los Santos y Beatos de Mallorca. 2 - 3 - 4 Sepulchros no localizados ¿me puedes ayudar?

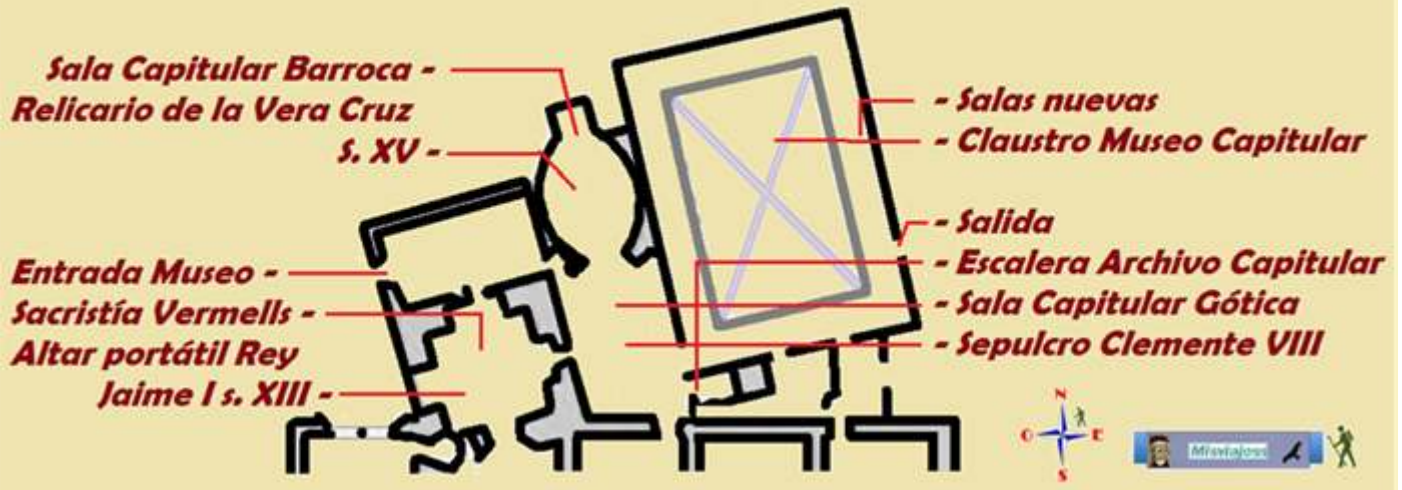
Si por motivos de la visita al museo lo hacemos por la puerta de la Casa de la Limosna (Almonina)



1 Fachada de la casa de La Limosna, entrada del Museo por la calle Almoína. 2 Lienzo con un árbol genealógico. 3 Hall de entrada.

Nada más acceder estamos en la Sala de la Sacristía.

Museo Catedral - Casa de La Limosna



1 Croquis Museo de la Catedral y su Claustro.



1 Otra toma de su entrada con otro de los tapices. Sagrera? – Pedro Morey? S. XIV.

2 Custodia Mayor S. XVI a XIX. 3 Virgen del Mirador, atribuida a Guillem



1 Lauda sepulcral de Joan Font 1516 2 Distintos objetos litúrgicos.

3 Díptico de Santa Eulalia Fines del S. XIII.

En la antigua sacristía se exhibe el altar portátil del Rey Jaime I de Aragón, es un díptico de madera y plata de mediados del XV.



❶ Altar portátil del Rey Jaime I de Aragón, 1229. ❷ Relicario de la saeta de San Sebastián S. XIV. ❸ Relicario de las espinas del Señor, 1546.

Otro grupo de objetos significativos de esta sala son la pareja de Rimmonin, obra en plata del S. XIV, procedente de la Sinagoga de Cammeearata (Sicilia), y que se compró a unos mercaderes, por el Capítulo de canónigos.



❶ Pareja de Rimmonin del S. XIV. ❷ Platos de Dinau S. XV, en la parte superior. ❸ Arqueta siciliana de marfil, S. XII.

Hay un conjunto de arquetas de los siglos XIII al XV con distintas técnicas y motivos en su decoración.

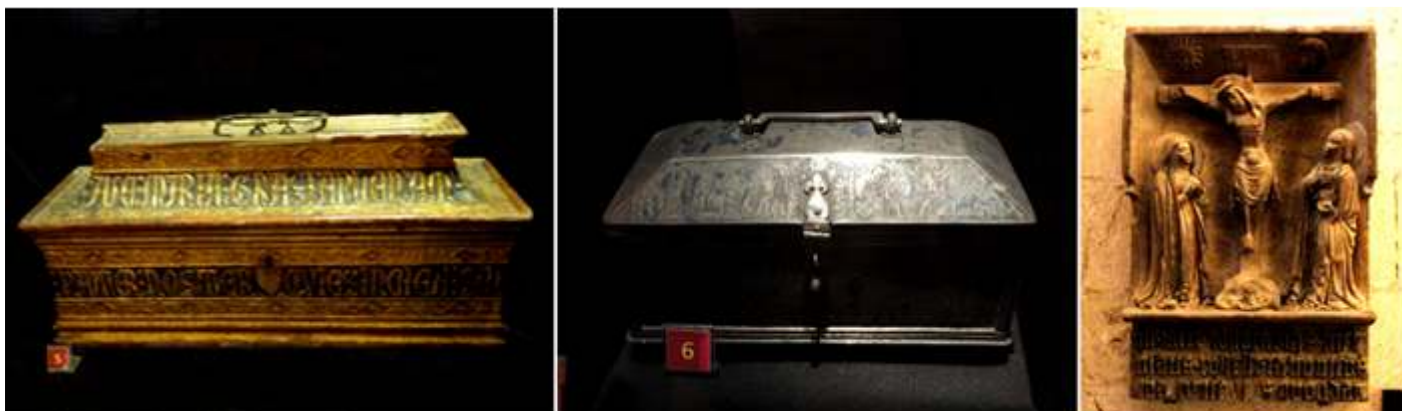


❶ Arqueta gótica con tapa S. XV.

❷ Arqueta con herrajes S.X III.

❸ Arqueta policromada S. XIV.

Y las laudas sepulcrales de Joan Font 1516 y de Nicolau Rossell, ca. 1417.



❶ Arqueta policromada rectangular S. XIV ❷ Arqueta con esmaltes de Limoges S. XV. ❸ Lada sepulcral de Nicolau Rossell, ca. 1417.

En la sala Capitular gótica, en el centro de la misma se encuentra el sepulcro de Clemente VIII, último antipapa en 1449, oriundo de Teruel (Aragón). Y sucesor de Benedicto XIII, el Papa Luna. (Ilueca (Aragón) 1328 – 1423.



❶ San Juan Bautista. Fragmento de yeso.. ❷ Grupo de la Anunciación, S. XV. ❸ Portada de la sala capitular. ❹ Sepulcro de Gil Sancho Muñoz, que renunció a su pontificado, y nombrado, luego, obispo de Mallorca.

En esta sala hay en sus muros algunos retablos, como el de San Sebastián, que es el patrón de la ciudad de Palma, obra de Alonso de Sedano y algunas tablas



❶ La sala gótica con bóveda de crucería que sus nervios arrancan de pequeñas ménsulas en los ángulos y laterales de sus muros. ❷ Retablo de San Sebastián, Alonso de Sedano (Maestro de Burgos) 1488. ❸ San Silvestre, papa. Autor anónimo hacia 1376.

En la sala se aprecia una colección de pintura gótica.



❶ Tabla con el martirio de San Sebastián. ❷ Tabla sin tomar los datos. ❸ En esta, se reproduce la Anunciación de la Virgen María, de Martín Torner hacia 1490.

La sala tiene un planta algo irregular y está cubierta con bóveda achatada y ocupando el centro de la misma el sepulcro de Clemente VIII.



❶ Santa Elena, del Maestro del Obispo Galiana? Hacia 1372. ❷ Urna de Pedro Bennaser O.P. Autor anónimo, mediados del S. XV. ❸ Santa margarita. Rafael Móger hacia 1460.

En la clave de la bóveda están las armas del obispo Lluís de Prades que la sufragó en parte.



❶ Cuadro no identificado. ❷ Nuestra Señora de la Misericordia (izda.) Maestro de Montesión, 1406 y El Calvario (dcha.) Maestro Montesión, 1406. ❸ El acceso a la sala capitular barroca se realiza a través de una monumental portada coronada por las tres Virtudes Teologales

La Sala Capitular barroca proyectada en 1696 y terminada en 1701 entramos en ella, esta forma parte del claustro, que se realizaron conjuntamente por el Cabildo entre finales del XVII y principios del S. XVIII.

En esta tercera sala podemos encontrar la escultura relicario de San Vicente Ferrer, realizado en plata en 1596.



❶ Cúpula elíptica de la sala barroca atribuida a Francisco Herrera. ❷ Su bóveda segmentada en ocho gajos y abierta con óculos. ❸ En el centro ostenta el medallón con la Virgen con el Niño entronizados. ❹ En esta pequeña capilla, su retablo alberga un relicario de la Vera Cruz.

En esta sala vemos una colección de orfebrería de la Catedral y el relicario de la Vera Cruz, del S. XV.



❶ Retablo de la capilla lateral con la reliquia de la Vera Cruz. ❷ En este expositor tenemos: el relicario de San Pantaleón S. XVIII, el de San Sebastián de Francese Quintana de 1540, Concha de bautismos de 1790, Caja de los Santos Óleos de 1790, San Pedro Apóstol de 1749 y la Cruz relicario de San Andrés, de José Picó 1702. ❸ En esta vitrina: Relicario de la Columna S. XV y XVII, San Vicente Ferre de 1597, Ecce-Homo ca. 1740, Santa María Egipcíaca 1648, Portapaz S. XV-XVI, Vinajeras de alatar, Cáliz de la Santa Cena de José Bonín 1819, Cáliz barroco S. XVIII y Cáliz plateresco.



❶ Candelabro barroco 1703 – 1718 Juan Matons ❷ Crucifijo, donación del canónigo Castillo S. XVIII. ❸ En esta vitrina: San José S. XVIII, Relicario de la Leche de la Virgen (custodia menor) S. XVIII, San Luis de Gonzaga ca 1772, Copón S. XVIII – XIX, Candelabros de altar S. XVIII, Diadema S. XIX y Joyas de la Vera Cruz y donaciones a la Seo. 1819.

Ultimamos la visita de esta sala y nos disponemos el salir al claustro también barroco de los S. XVII-XVIII.



❶ La tercera sala barroca. ❷ Pila de agua bendita de mármol con copa de forma octogonal con un bocel en la zona exterior y un fuste de sección octogonal lo mismo que sus basa que se va reduciendo hasta terminar en cuadrada en el acceso al claustro. ❸ Vista del claustro con la iluminación meridional del sol.

Este claustro se construyó en el antiguo huerto que existía y junto a un solar adyacente, se levanto entre los años 1709 y 1710.



❶ Otra vista del claustro. ❷ Pila lavamanos de mármol gris, dentro de una hornacina con pila rectangular color crema está gallonada su exterior de forma excavada la pila, sobre la misma hay un deposito rectangular con dos grifos, y una decoración orlada sobre su tapa, situada en un lateral del claustro. ❸ Ala del claustro.

El claustro tiene dos plantas la inferior abierta con arcos rebajados y capiteles compuestos, y en la superior hay unas partes de las pandas abiertas con arcos y cerradas con ventanas dinteladas.



❶ Puerta con arco lobulado ❷ Las pandas del claustro no son muy anchas. ❸ Detalle de los capiteles. ❹ Y del escudo eclesiástico posiblemente del obispo mecenas.

No es muy grande su dimensión y en el centro del mismo dispone de un pozo con una pila adosada



1 Panorámica del claustro.



1 Otra puerta con un arco carpanel. 2 Rincón del claustro junto al lateral exterior de la Seo y la torre campanario. 3 Lauda de 1814. 4 Salida por la tienda de recuerdos.

Otro de los aspectos es el archivo Capitular que posee documentos para los estudiosos desde el S. XIII.

Espero te sea de utilidad esta información.

		Camino de Santiago		Grado de interés	Información		Donativo		
	Hay que ver:		Información entes locales		LIBRE GRATO	Visitas			Cerrado
	No esta Permitido		Recorrido peatonal		Pico/Monte/Alto		Castillo		
	Monumento Románico		Mudéjar		Paisaje		Crucero		Museo
	Ayuntamiento		Sinagoga		Reloj de Sol		Yacimiento		Puertas
	Tickets/Bonos o descuentos en vistas museos y monumentos		Estelas Funerarias						

Y si tu afición son los Viajes y el Románico, aquí podrás encontrar interesantes informaciones:



<http://virgenesromanicas.wordpress.com/>



<http://elromanicoen.wordpress.com/>



<http://elromanicoeu.wordpress.com/>



<http://relojesdesolen.wordpress.com/>



<http://crismonen.wordpress.com/>



<http://loscaminosdelatierra.wordpress.com/pilas-bautismales/>



<http://estelasen.wordpress.com/>



<http://misellos.wordpress.com/>



<http://losgigantesycabezudos.wordpress.com/>



<http://loscaminosdesantiago.files.wordpress.com/2012/02/tus-fotos-del-camino2.pdf>



<http://sepulcrode.wordpress.com/>



<http://loscaminosdelatierra.wordpress.com/>



<http://loscaminosdesantiago.wordpress.com/>



<http://misviajess.wordpress.com/>



<http://lascatedrales.wordpress.com/>